

INFORME DEL SITIO WEB DE JUNTAS



ÍNDICE

INTRODUCCIÓN.....	3
ANÁLISIS GENERAL DEL SITIO WEB DE JUNTAS... 5	
1. SOBRE EL COMPARATIVO DE VISITAS REGISTRADAS EN EL SITIO WEB.	
2. SOBRE LOS USUARIOS DEL SITIO WEB DE JUNTAS.	
3. SOBRE LAS PÁGINAS DEL SITIO WEB CON MÁS VISITAS.	
4. SOBRE LOS DATOS NUEVOS DEL SITIO WEB DE JUNTAS.	
5. SOBRE LA SECCIÓN DE CAPACITACIONES.	
CONCLUSIONES.....	17

INTRODUCCIÓN

El sitio web de Juntas: www.juntas.mep.go.cr, como instrumento de tecnología informática, brinda información general, específica y nueva sobre procesos y procedimientos de gestión a los miembros de Junta de Educación, Juntas Administrativas y comunidad educativa de Costa Rica para facilitar y optimizar su labor.

Este proyecto responde al tercer objetivo específico del convenio entre el Ministerio de Educación Pública (MEP) y la Fundación Gente para el fortalecimiento de las Juntas de Educación y Juntas Administrativas: *desarrollar un programa de capacitación y acompañamiento que potencie e instrumente a las Juntas y demás actores del ecosistema* (Ministerio de Educación Pública & Fundación Gente, 2013).

Ilustración 1. Página de inicio del nuevo sitio web de Juntas



Fuente: (Ministerio de Educación Gente & Fundación Gente, 2019)

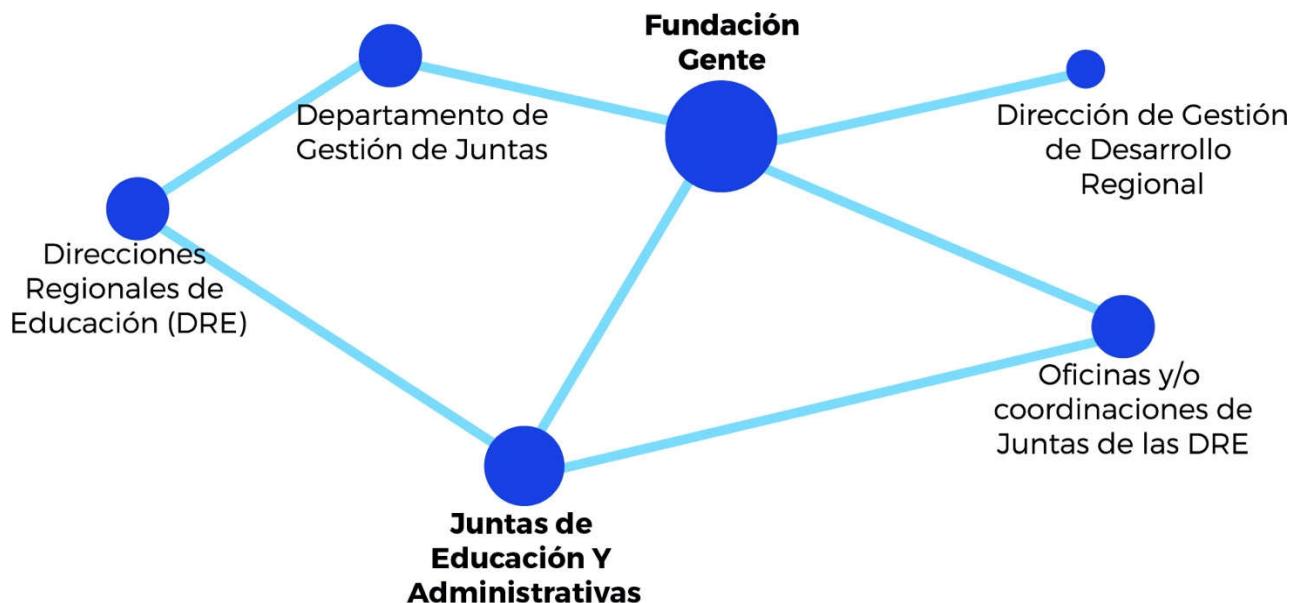
Durante 2018, e inicios de 2019, se generó un rediseño de la página para mejorar los atributos de accesibilidad y uso para con el usuario final, promoviendo de esta manera que el instrumento sea no solo informativo, sino también transaccional en etapas posteriores.

La página presenta una estructuración inicial con las siguientes secciones:

- Sección Las Juntas, presenta información detallada sobre la importancia y gestión interna de las Juntas, haciendo énfasis en el Reglamento General de Juntas de Educación y Juntas Administrativas (Decreto N.º 38249-MEP), actores involucrados y demás.
- En Funciones y Responsabilidades se detallan las principales responsabilidades de las Juntas, como por ejemplo las financieras, infraestructura, comedores, etc. En la mayoría de las páginas encontrarán infografías y documentos descargables de su interés.
- Toda reglamentación o normativa relacionada con Juntas, está disponible en la sección Normativas y Procesos.
- Para un mayor acompañamiento y disponibilidad de materiales, se definió la sección de Asistencia en Línea; acá se podrá encontrar una sección de capacitaciones, de envío de dudas o comentarios a los coordinadores de Juntas, calendario de fechas importantes, videos y materiales de apoyos para la gestión.

La planificación del diseño, ejecución y mantenimiento de esta plataforma ha involucrado una serie de actores intra e interinstitucionales que juegan un papel clave en el éxito del proyecto, la ilustración 2 muestra estos actores:

Ilustración 2: actores e interrelaciones involucradas en el proceso de rediseño del nuevo sitio web de Juntas



Fuente: elaboración propia; 2019.

Este informe tiene como objetivo mostrar los principales alcances, a través del análisis de las variables estratégicas del Sitio Web de Juntas, comparando los principales resultados obtenidos entre 2018 y 2019, con el fin de promover la toma y ejecución de decisiones estratégicas que beneficien la herramienta y los usuarios (as) de esta.

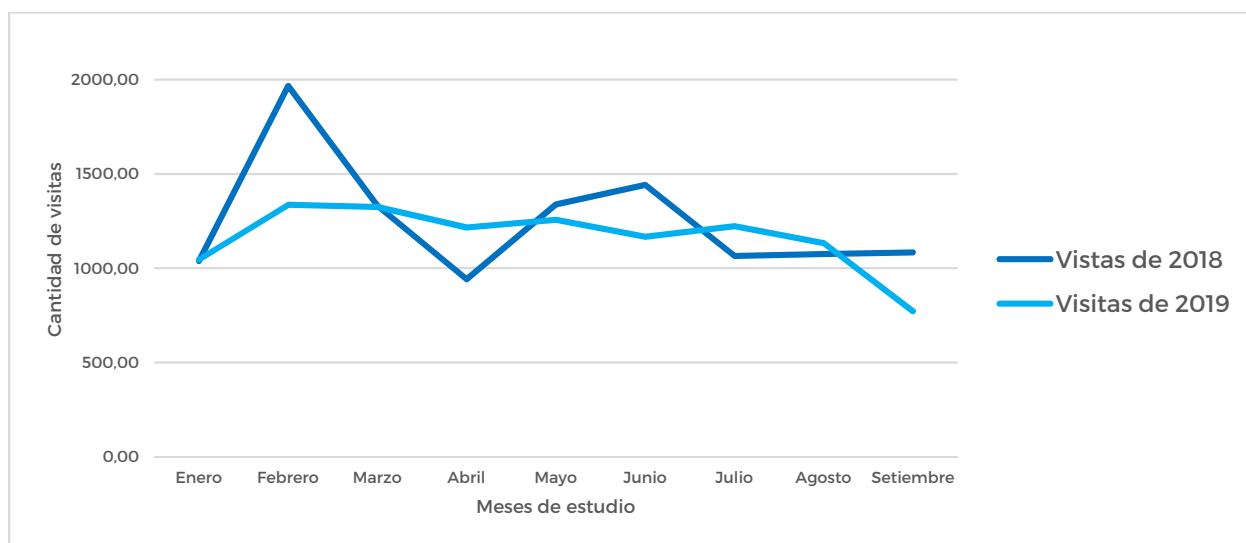
ANÁLISIS GENERAL DEL SITIO WEB DE JUNTAS

1. SOBRE EL COMPARATIVO DE VISITAS REGISTRADAS EN EL SITIO WEB DE JUNTAS

El primer elemento analizado son las visitas que se contabilizan para la página, estas se entienden como el ingreso que permite que cada persona interactúe directamente con la herramienta y sus elementos.

Los periodos de estudio presentaron altas y bajas, sin embargo, para ambos años, el promedio de visitas se mantuvo parecido. Para el 2018, el promedio de visitas fue de 1253 por mes y para el 2019 de 1163 visitas mensuales; esto quiere decir que para el 2019 se registró una disminución aproximada de un 7,21% con respecto al 2018; es probable que esta disminución se deba a la adecuación del usuario al nuevo sitio web de Juntas, el cual entró en vigor en abril 2019.

Gráfico 1. Comparativo de visitas mensuales registradas en el sitio web de Juntas entre 2018 y 2019



Fuente: elaboración propia; 2019.

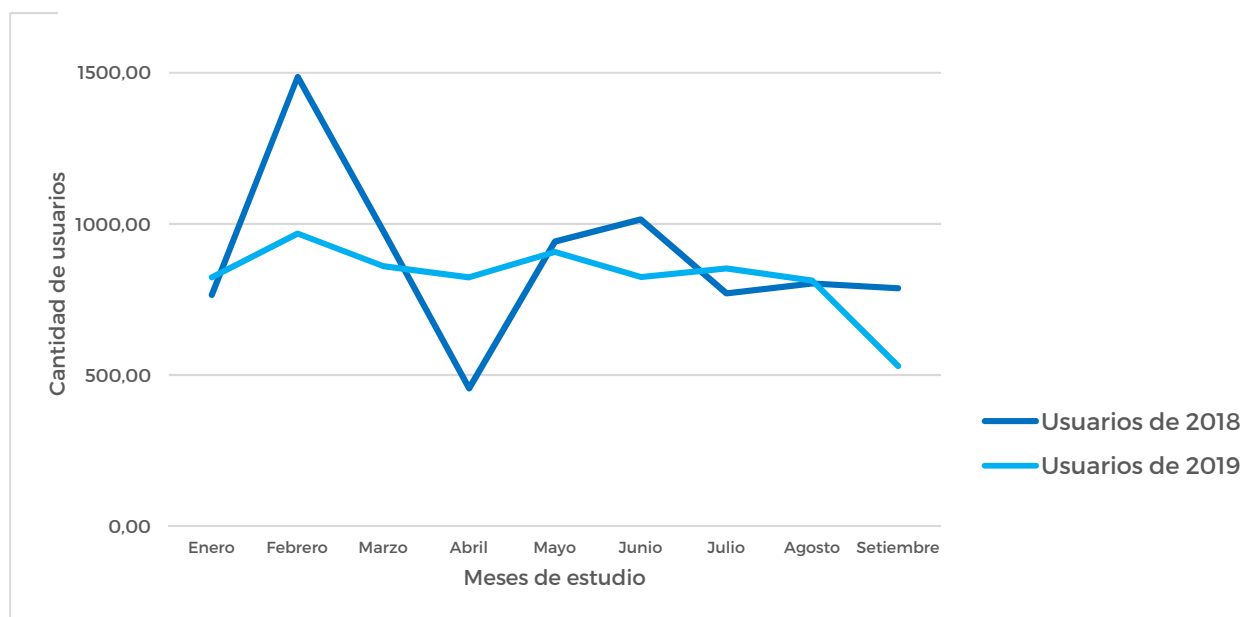
Para ambos años, febrero ha sido el mes con más visitas a la página web, junio fue el segundo con más visitas (1441) para 2018 y marzo (1324) para 2019; 2018 cierra con un decrecimiento, mientras que 2019 inicia con un aumento, que se mantiene casi constante con tendencia de incremento para octubre 2019.

El comportamiento de los meses con más visitas se puede deber al inicio de lecciones, en donde las gestiones de las Juntas pueden aumentar; junio es un mes previo a los encuentros de Juntas y la inscripción se realiza vía sitio web de Juntas, esto aumenta las visitas. Una vez implementado el nuevo sitio web de Juntas, se definió una estrategia de comunicación que fomenta y promueve el uso del sitio; esto puede explicar la tendencia creciente de visitas para 2019. Para ambos periodos se evidencia una fluctuación entre los meses analizados, lo cual se puede constatar las diferentes necesidades que tienen los distintos usuarios.

2. SOBRE LOS USUARIOS DEL SITIO WEB DE JUNTAS

Un usuario se puede definir como la persona u organización que visita la página para conocer de los temas que en ella se exponen. En función de esta variable, existe un comportamiento parecido al de las visitas, sin embargo, para 2018, existe un promedio de usuarios de 888 por mes, lo que cambia para el siguiente año, dado que el promedio del 2019 es de 822. Al igual que las visitas, los usuarios disminuyeron del año inicial al final, en este caso la recesión es de un 7,5%, dato muy parecido a la disminución en visitas (7,21%). El gráfico 2 muestra el comportamiento de los usuarios para ambos periodos.

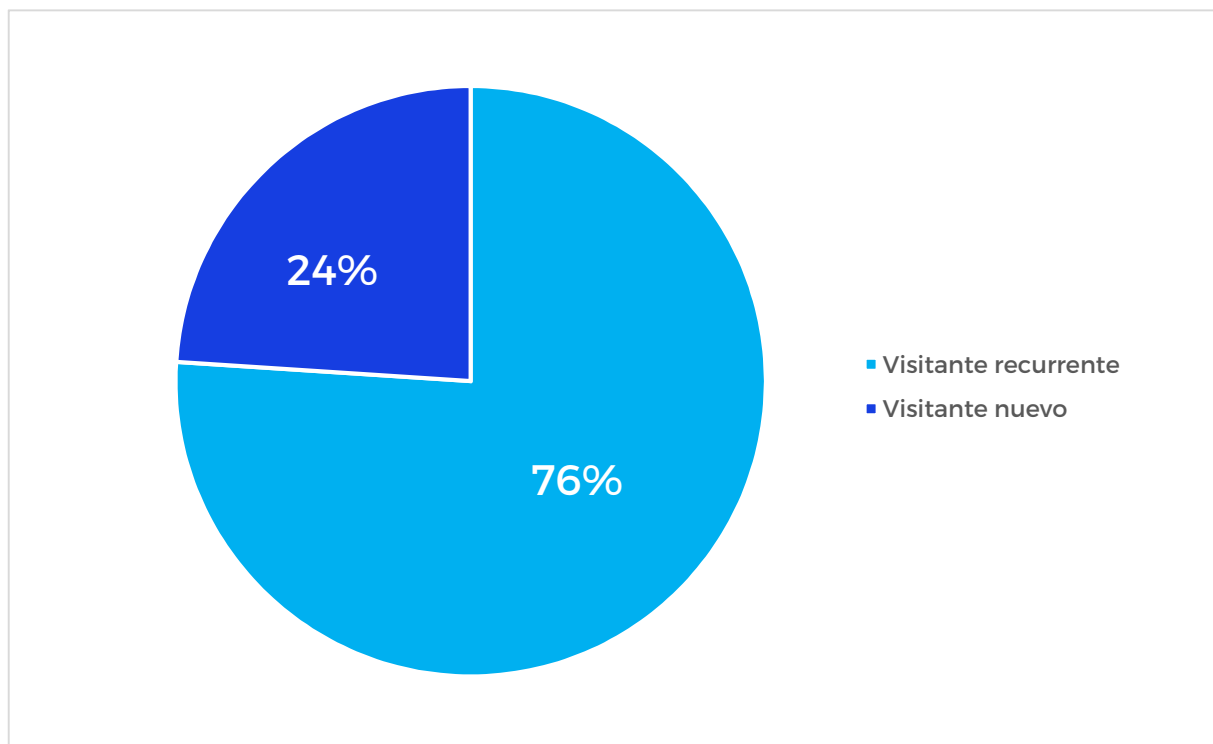
Gráfico 2. Comparativo de usuarios mensuales del sitio web de Juntas entre 2018 y 2019



Fuente: elaboración propia; 2019.

Para el 2019 se logró fortalecer la identificación de la recurrencia y perfil demográfico básico de personas que visitaron la página, con esto se tuvo que, del 01/04 al 30/09/2019, el 77% de las personas que visitaron la página, fueron usuarios recurrentes, el restante 23% son personas que ya no habían ingresado antes a la plataforma. El gráfico 3 demuestra lo anotado.

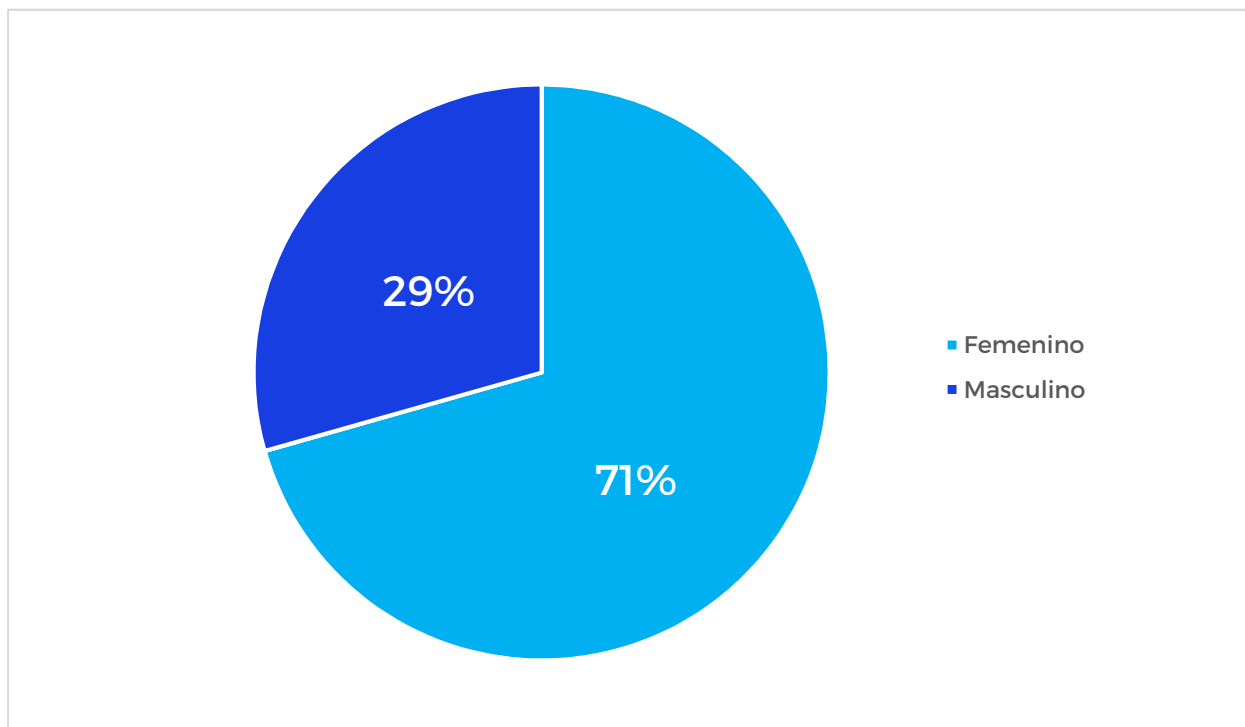
Gráfico 3. Visitantes del sitio web de Juntas entre 2018 y 2019



Fuente: (DINT, 2019).

Según la tabla de seguimiento del sitio web (DINT, 2019), las mujeres son quienes más visitan la página, con un 70,6% de las visitas; el restante 29.4% son hombres (ver gráfico 4); esto coincide con la Investigación Nacional de Juntas de Educación y Juntas Administrativas (2016), que indica que, para ese año, había un 53.5% de mujeres siendo miembro de Junta *versus* un 46.5% de hombres ejerciendo algún puesto dentro de una Junta (Fundación Gente, 2016)

Gráfico 4. Visitantes, según género, del sitio web de Juntas entre 2018 y 2019

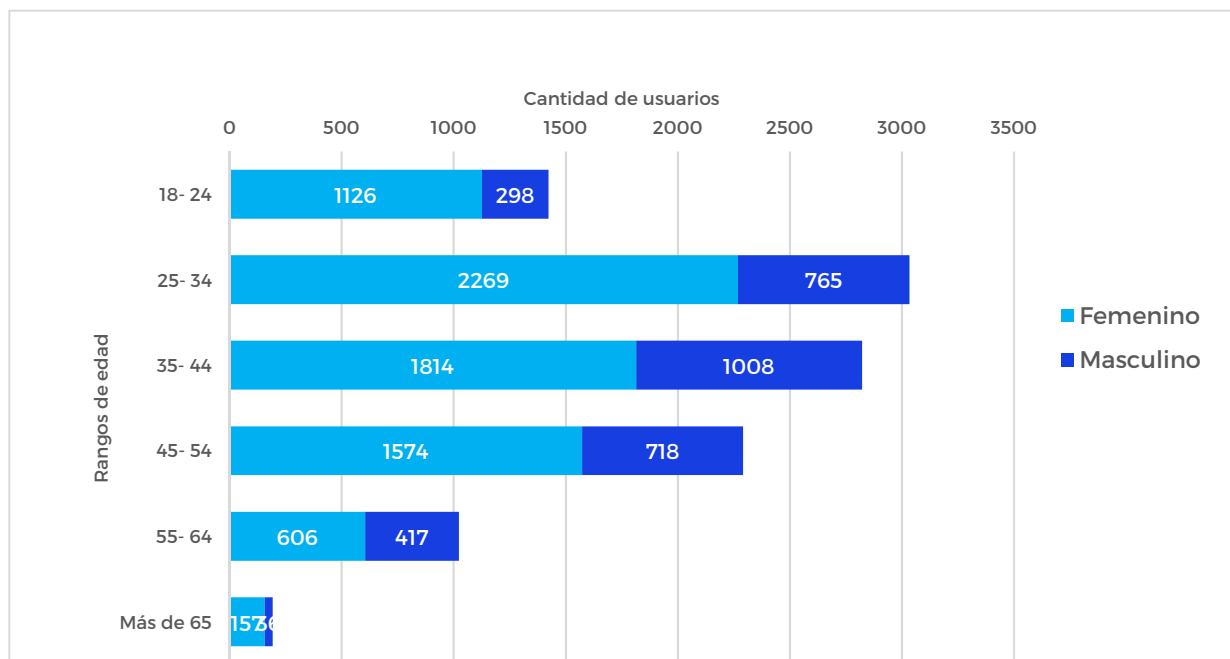


Fuente: (DINT, 2019)

El gráfico 5, muestra la distribución etaria, por género, de los (as) usuarios (as) del sitio web. La mayor cantidad de visitantes son mujeres con edades entre 25 y 54 años; las edades de los hombres que más visitan el sitio web de Juntas se ubican entre 35 y 44 años. Conocer estas dinámicas demográficas, puede orientar estrategias de usabilidad del sitio web, específicamente en términos de acceso a las tecnologías de información.

En términos demográficos, el sitio web recibe un público heterogéneo y desde diferentes zonas de Costa Rica, incluyendo áreas urbanas y rurales.

Gráfico 5. Distribución etaria de los y las visitantes, por género, de usuarios (as) del sitio web de Juntas entre 2018 y 2019.



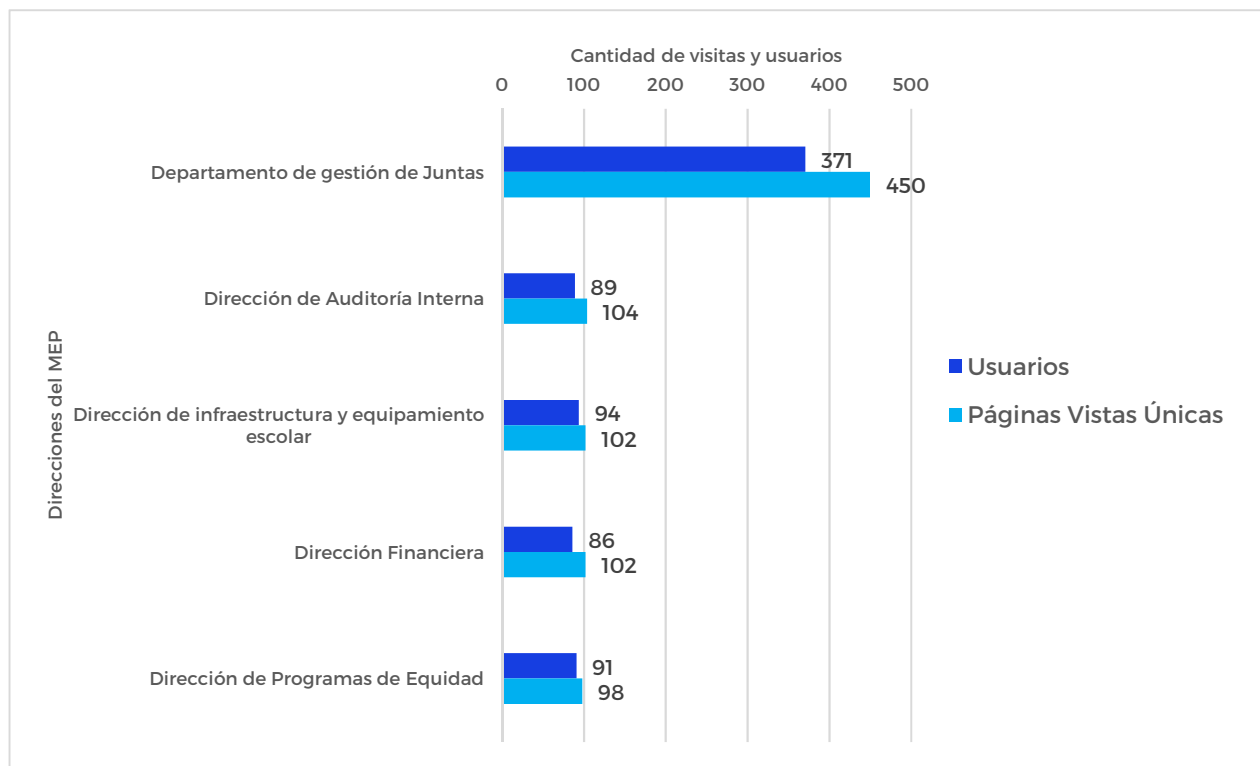
Fuente: (DINT, 2019)

3. SOBRE LAS PÁGINAS DEL SITIO WEB CON MÁS VISITAS

Noticias y Material de Apoyo son las secciones que registran más ingresos en toda la página. El promedio de tiempo de visita es de más de 1 minuto en estas páginas y está directamente relacionado con la estructuración que la misma página ofrece, puesto que él o la usuaria pueden acceder de manera rápida, fácil y eficaz a las diferentes secciones.

En la sección de Direcciones del MEP, los usuarios pueden encontrar información referente a las diferentes instancias del Ministerio que intervienen en la gestión directa de las Juntas. La página más visitada fue la del Departamento de Gestión de Juntas (450 visitas por 371 usuarios). Se supone que la cantidad de visitas está directamente relacionada con la necesidad de información clave para la gestión de Juntas, por tanto, es importante que se fortalezca con información estratégica que permita instrumentar al usuario. La segunda más visitada, con 104, fue la dirección de auditoría interna con 89 usuarios.

Gráfico 6. Páginas de la sección de Direcciones del MEP más visitadas del sitio web de Juntas entre 2018 y 2019.



Fuente: (DINT, 2019)

Es importante considerar cómo las personas ingresan a las diferentes páginas del sitio web de Juntas; por esta razón se presenta la tabla 1: *desglose de las fuentes de tráfico del sitio web de Juntas entre 2018 y 2019*. La mayoría de las sesiones provienen desde las búsquedas directas del navegador y resultados orgánicos no pautados, son estas las que generan la mayor cantidad de visiones de páginas dentro del mismo sitio. Estos atributos de tráfico se deben usar para la toma de decisiones en términos de seguir colocando el producto en los principales navegadores y pautas desde diferentes medios de comunicación para que más personas e instancias lo conozcan y utilicen.

Tabla 1. Desglose de las fuentes de tráfico del sitio web de Juntas entre 2018 y 2019

Fuente de tráfico	Sesiones	Número de páginas vistas
Directo	4637	v17951
Búsqueda orgánica	1197	4981
Remisión	308	1058
Red social	168	289
Otros	63	196

Fuente: (DINT, 2019)

4. SOBRE LOS DATOS NUEVOS DEL SITIO WEB DE JUNTAS

Con el rediseño del sitio web de Juntas se obtuvo una serie de indicadores de gestión y desempeño tendientes a medir la efectividad, eficacia y sostenibilidad de la página, estos se contabilizan en una tabla de seguimiento (*Dintboard Juntas MEP*) diseñada para este efecto. La tabla 2: *nuevos indicadores de gestión del sitio web de Juntas, a partir de abril 2019 y hasta el 30 de setiembre de 2019* muestra estos nuevos indicadores.

Tabla 2. Nuevos indicadores de gestión del sitio web de Juntas, a partir de abril 2019 y hasta el 30 de setiembre de 2019.

Nueva variable	Cantidad
Infografías descargadas	4860
Consultas ingresadas	130
Reproducciones de videos disponibles	80
Revisiones de calendario	20

Fuente: (DINT, 2019)

Desde las diferentes páginas y secciones del sitio web, los usuarios tienen la posibilidad de descargar diferentes infografías sobre procesos y procedimientos de gestión; pueden, también, realizar sus diferentes consultas y comentarios relacionados con la gestión de Juntas a su Dirección Regional de Educación inmediata, esto permite una asesoría, interacción y acompañamiento más personalizada a las y los miembros de Juntas (ilustración 3).

Ilustración 3: Interfaz de la herramienta de consultas del sitio web de Juntas.

¿BUSCA ASESORÍA?

Llene el formulario y comente su consulta.
Tan pronto podamos nos estaremos comunicando con usted.

Nombre Completo:
Escriba su nombre completo aquí

Correo Electrónico:
Escriba su correo electrónico aquí

Dirección Regional de Educación
Seleccionar

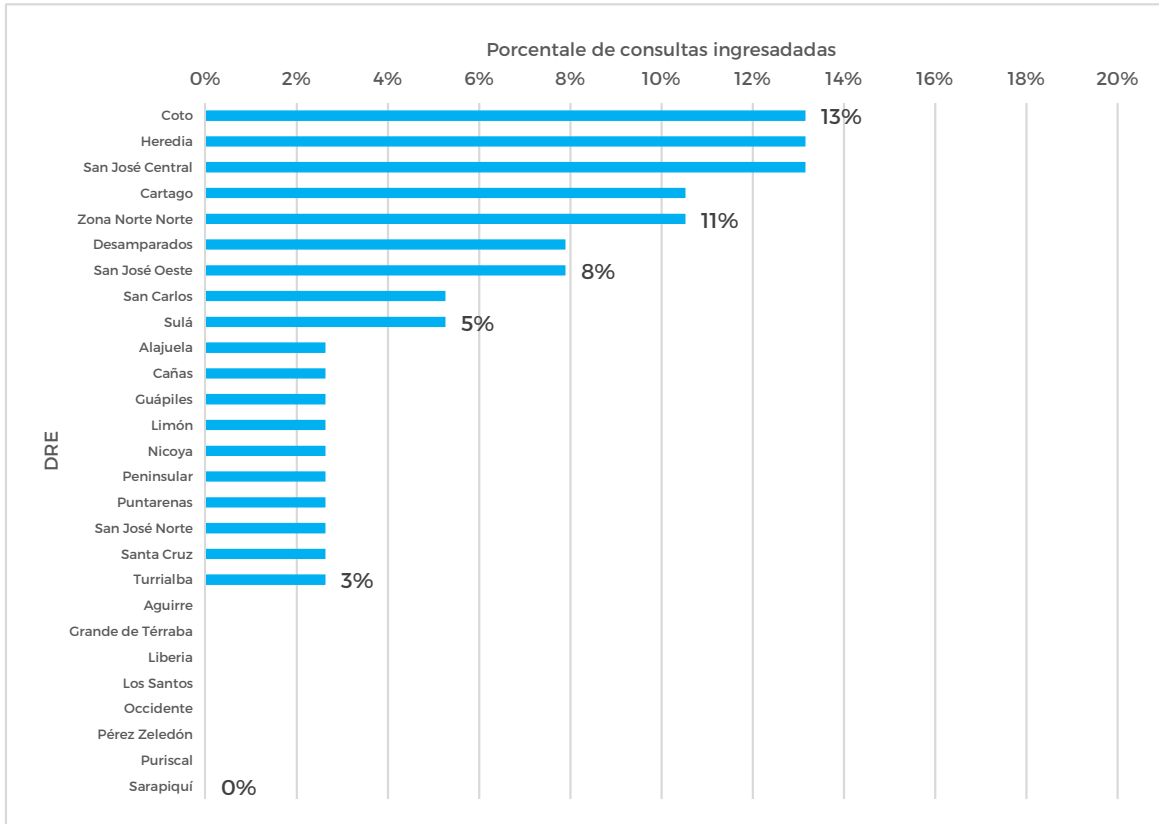
Comentarios
Cuéntenos su consulta

Enviar Consulta Ya →

Fuente: (Ministerio de Educación Gente & Fundación Gente, 2019)

El gráfico 7 muestra la distribución porcentual de las consultas que ingresan al sitio web de Juntas por Dirección Regional de Educación. Este servicio de consultas que brinda el sitio web es uno de los más estratégicos en temas de acompañamiento y asesoramiento a las Juntas y comunidad educativa; garantizar la promoción y uso de la herramienta estará directamente asociado a la confianza y validación que los usuarios puedan percibir de la misma.

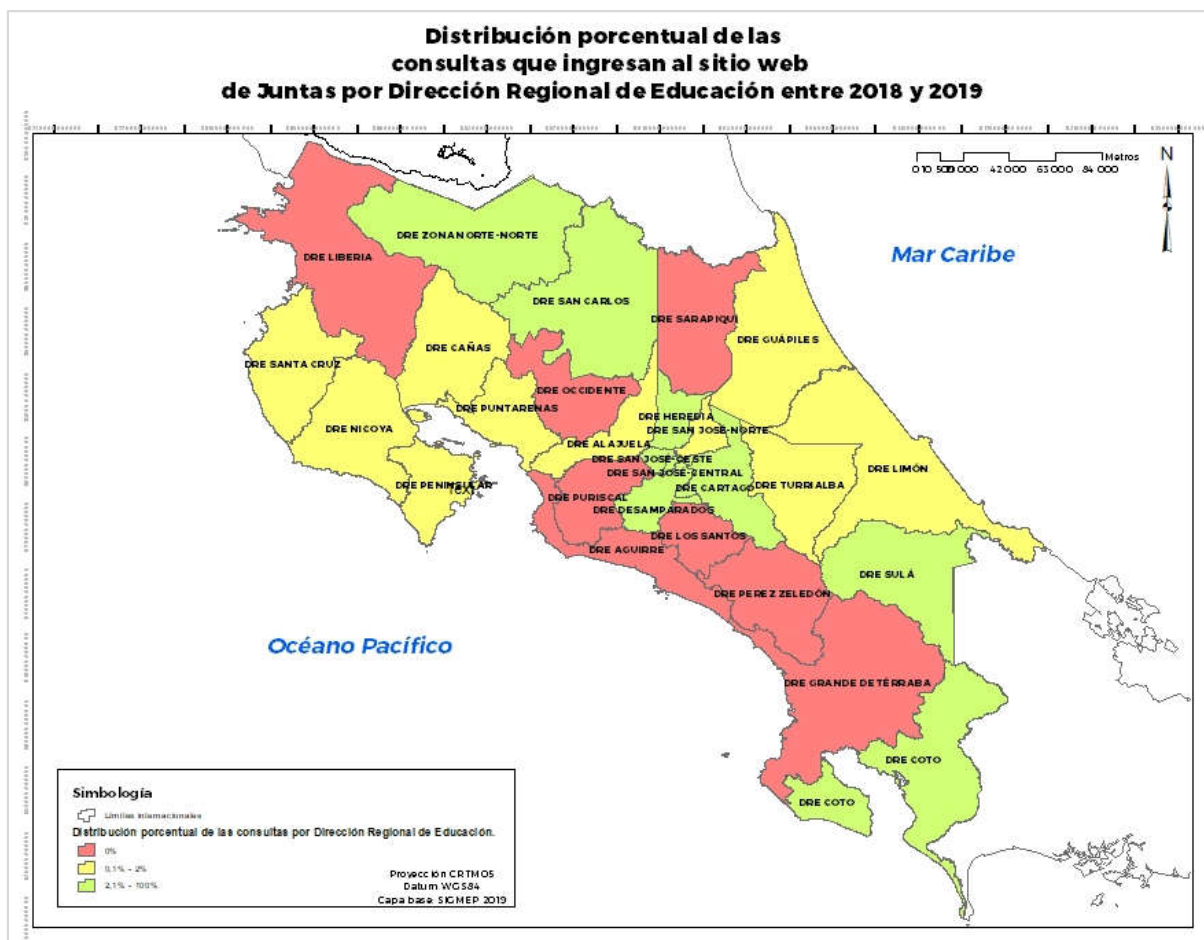
Gráfico 7. distribución porcentual de las consultas que ingresan al sitio web de Juntas por Dirección Regional de Educación.



Fuente: elaboración propia; 2019.

Se debe fomentar la promoción del uso de la sección de consultas y la respuesta de las preguntas o comentarios, a través de las DRE o Direcciones MEP, que ingresan a través de esta para que los y las usuarias sigan haciendo uso de ella. El mapa 1: *distribución espacial y porcentual de las consultas que ingresan al sitio web de Juntas por Dirección Regional de Educación*, externa la realidad del comportamiento de consultas ingresadas a las DRE por medio del sitio web de Juntas; casi la tercera parte de las DRE de Costa Rica no están recibiendo consultas y el 20% de estas recibe más del 10% de las consultas que ingresa. Contar con este insumo permitirá la definición de acciones para conocer por qué las diferencias de porcentajes, tomar decisiones y garantizar el aprovechamiento de esta.

Mapa 1. Distribución espacial y porcentual de las consultas que ingresan al sitio web de Juntas por Dirección Regional de Educación.



Fuente: elaboración propia; 2019.

5. SOBRE LA SECCIÓN DE CAPACITACIONES

Según la Investigación Nacional de Juntas (2016) un 11.6% de los miembros de Junta prefieren las capacitaciones virtuales; para dar respuesta a esta población y brindar herramientas de fácil e inmediato acceso en todo el país, el sitio web de Juntas cuenta con una sección de capacitaciones en línea que alberga los siguientes cursos:

- Crecemos con las Juntas: plataforma de capacitación en línea para miembros de Junta y público en temas de gestión de Juntas.
- Firma digital.

- Contratación administrativa de la dirección de Asuntos Jurídicos del MEP.
- ABC de contratación administrativa de la Contraloría General de la República (ver ilustración 3).

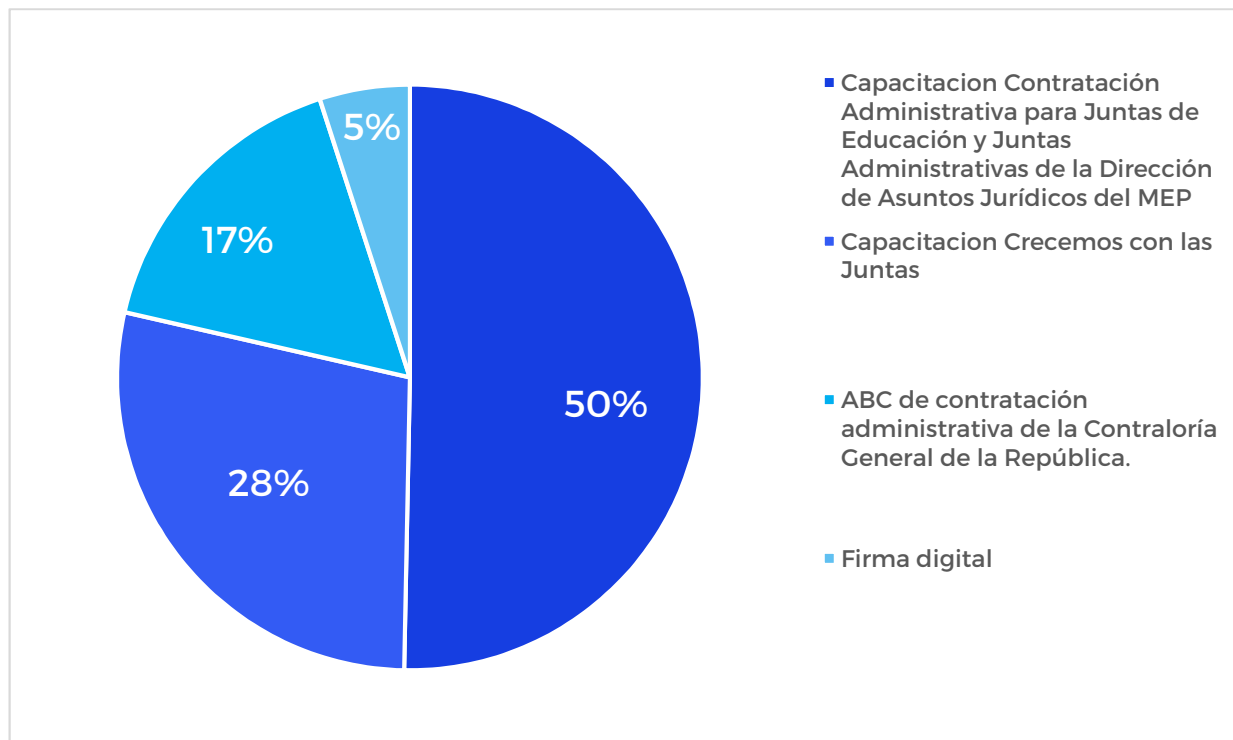
Ilustración 4. Capacitaciones del sitio web de Juntas.

 <p>Creceños con las Juntas</p> <p>Plataforma en línea para la capacitación de las y los Miembros de Junta.</p> <p style="text-align: right;">+</p>	 <p>Contratación Administrativa para Juntas de Educación y Juntas Administrativas</p> <p>Proceso de contratación administrativa y sus diferentes etapas.</p> <p style="text-align: right;">+</p>	 <p>Firma digital</p> <p>Con la Firma Digital podrá autenticarse en Internet y firmar documentos electrónicos con todo el respaldo legal.</p> <p style="text-align: right;">+</p>
---	---	---

Fuente: (Ministerio de Educación Gente & Fundación Gente, 2019)

El gráfico 8 muestra la distribución porcentual de las visitas a las distintas capacitaciones virtuales desde el sitio web de Juntas. Resulta clave entender y gestionar para que esta sección se siga fortaleciendo en aras de facilitar el acceso a capacidad instalada en los miembros de Junta para elevar su perfil y mejorar su gestión. La Investigación Nacional de Juntas (2016) apunta que los miembros de Junta requieren formación en contratación administrativa y presupuesto; lo cual coincide con la visita a los cursos virtuales que ofrece el sitio web de Juntas.

Gráfico 7. Distribución porcentual de las visitas a las distintas capacitaciones virtuales desde el sitio web de Juntas 2018 y 2019.



Fuente: (DINT, 2019)

CONCLUSIONES

El sitio web de Juntas como instrumento de tecnología informática, se convirtió en una de las principales herramientas de asistencia inmediata para las Juntas de Educación, Juntas Administrativas y comunidad educativa sobre procesos y procedimientos de gestión con el objetivo de facilitar y optimizar su labor.

El rediseño de la página mejoró, sin duda alguna, atributos de accesibilidad y uso para con el beneficiario final, promoviendo de esta manera que el instrumento sea no solo informativo, sino también transaccional en etapas posteriores. Este éxito se logró gracias al involucramiento del MEP y los beneficiarios durante todo el proceso de consulta y validación de la nueva estructura de la página.

El mapa de actores interesados en el proyecto demuestra la fuerte relación entre Juntas, la Fundación Gente y el Ministerio de Educación Pública en el proceso de diseño y ejecución del proyecto, lo cual es un elemento que garantiza la sostenibilidad de la iniciativa y se debe seguir manteniendo a través de procesos de evaluación y apropiación.

Aproximadamente, entre 2018 y 2019, el sitio web de Juntas ha registrado 1200 visitas y 855 usuarios por mes, un flujo de ambas variables muy importante en términos de alcance al público meta. Se ha demostrado que la estrategia de comunicación implementada por el equipo gestor ha fomentado y promovido el uso del sitio.

Desde el Ministerio de Educación Pública y la Fundación Gente se debe continuar con la implementación de la estrategia de comunicación que permita la promoción entre todos los centros educativos y las Juntas la utilización del sitio web de Juntas.

Conocer las características demográficas del público meta y usuarios orientará las diferentes estrategias de usabilidad del sitio web, específicamente en términos de acceso a las tecnologías de información, lo anterior puesto que el sitio web recibe un público heterogéneo y desde diferentes zonas de Costa Rica, incluyendo áreas urbanas y rurales.

El mapa 1: *distribución espacial y porcentual de las consultas que ingresan al sitio web de Juntas por Dirección Regional de Educación*, externa la realidad del comportamiento de consultas ingresadas a las DRE por medio del sitio web de Juntas; casi la tercera parte de las DRE de Costa Rica no están recibiendo consultas y el 20% de estas recibe más del 10% de las consultas que

ingresa. Contar con este insumo permitirá la definición de acciones para conocer por qué las diferencias de porcentajes, tomar decisiones y garantizar el aprovechamiento de esta.

Desde las instancias coordinadoras del sitio web se debe prestar atención y seguir fortaleciendo secciones como noticias, consultas, direcciones del MEP y capacitaciones puesto que, según el análisis, son las páginas más visitadas y las cuales registran más interacción; se debe seguir promoviendo la actualización de procesos y procedimientos representados en las diferentes infografías disponibles.

Se recomienda la búsqueda de nuevos cursos para la sección de capacitaciones que promuevan la instrumentación diversificada de los miembros de Junta en aras de garantizar la elevación del perfil de los miembros de Junta; este proceso se debe asumir, de manera conjunta entre las diferentes instancias del equipo gestor